

Mellan Huddinge kommun, org. nr 212000–0068, genom dess kommunstyrelse, nedan kallad kommunen, och Swerock AB, org. nr 556081-3031, nedan kallad arrendatorn, träffas följande

AVTAL OM ANLÄGGNINGSARRENDE

Bakgrund

I samband med en expansion av arrendatorns verksamhetsområde i Gladö industriområde samt arbete med ny tillståndsansökan avseende täkt- återvinnings- och deponiverksamhet i Gladö, har det framkommit en del oklarheter kopplade till markupplåtelsen på fastigheten Gladö 76:5. Syftet med det här avtalet är tydliggöra upplåtelseförhållandena för arrendatorns verksamhet på fastigheten.

§ 1 Tidigare avtal

Arrendatorns verksamhet inom arrendestället bedrivs i enlighet med gällande tillstånd för bergtäkts- och återvinningsverksamhet inom kommunens fastighet Gladö 76:5 i Huddinge kommun; se bilaga 1. Genom fastighetsregleringen år 1996 överfördes 38,44100 ha från Assi Domän AB:s fastighet Björksättra 1:3 till Huddinge kommuns fastighet Gladö 76:5. Förvärvet skedde under villkor att den bergtäktsverksamhet som Assi Domän AB:s arrendator bedrev på delar av Gladö 76:5 tilläts fortsätta samtidigt som kommunen till SRV Återvinning AB (SRV) upplät de områden som har brutits färdigt för deponeringsändamål. Arealen som omfattades av förvärvet och upplåtelsen för bergtäktverksamheten finns i bilaga KA till Lantmäteriförrättning dnr ABk2 43/95. Detta område regleras enligt ett separat nyttjanderättsavtal.

Övriga ytor av fastigheten Gladö 76:5 och som omfattas av täktillståndet enligt bilaga 1 har kommunen förvärvat av Stockholms stad; se Lantmäteriförrättning ABk2 38/99. Vid förvärvet av dessa ytor skedde inget förordnande om att eventuell nyttjanderätt (arrende) skulle fortsätta att gälla i den överförda egendomen. Detta områdes upplåtelse regleras i detta arrendavtal.

§ 2 Arrendeställe mm

Den markyta som omfattas av detta arrendavtal framgår av bilaga 2, härafter benämnt arrendestället.

Arrendestället utgör en areal om cirka 24,3 ha av fastigheten Gladö 76:5.

§ 3 Användning

Arrendestället får av arrendatorn användas för följande ändamål:

- a. brytning av bergmaterial, upplag av bergmaterial, bearbetning och hantering av utbrutet bergmaterial,
- b. lagring, bearbetning och återvinning av schaktmassor, entreprenadberg, asfalt, betong och eventuellt övrigt material som enligt myndighetstillstånd tillåts föras in till området,
- c. utlastning av material från området, samt
- d. uppställning av byggnader, maskiner och annan utrustning som erfordras för verksamheten på arrendestället
- e. anlägga sedimentationsdamm.

Arrendatorn ska tillse att den verksamhet som arrendatorn bedriver på arrendestället sker i enlighet med samtliga erforderliga vid envar tidpunkt gällande myndighetstillstånd.

Arrendestället får stängslas in. På arrendestället får ej bedrivas verksamhet som strider mot det angivna ändamålet.

§ 4 Arrendetid

Arrendetiden gäller från och med den 1 januari 2022 till den 1 juni 2035. För det fall nytt tillstånd beviljas enligt den planerade tillståndsansökan äger arrendatorn rätt att påkalla att arrendetiden förlängs för den tidsperiod nytt tillstånd till bergtäkt- och återvinningsverksamhet beviljas. Överenskommelse om ändrad arrendetid ska i sådant fall bifogas detta avtal som bilaga 3. Den kommande ansökan avseende nytt tillstånd till bergtäkt- och återvinningsverksamhet kommer att avse en tillståndstidsperiod på 25 år från att tillståndet beviljats.

Om avtalet inte sagts upp senast sex (6) månader före arrendetidens utgång fortsätter avtalet att gälla 2 år i sänder med en ömsesidig uppsägningstid på sex (6) månader, dock ska avtalet inte gälla för tid efter det att tillstånd till bergtäkt upphört att gälla, såvida inte arrendatorn enligt vid den tidpunkten gällande myndighetstillstånd, äger rätt att använda arrendestället för annat ändamål som anges i § 3.

§ 5 Förtida uppsägning

Skulle nya eller ändrade lagar, förordningar, myndighetsbeslut eller nya eller ändrade omständigheter som inträffar eller blir kända efter avtalets ingående och som inte förutsetts av arrendatorn vid avtalets ingående samt som ligger utanför arrendatorns kontroll, väsentligen försämra förutsättningarna för verksamheten eller om bristande marknadsförutsättningar innebär svårigheter för arrendatorn att på ett ekonomiskt försvarbart sätt bedriva verksamheten, är arrendatorn berättigad att skriftligen säga upp avtalet till upphörande i förtid med en uppsägningstid på sex (6) månader. Avtalet upphör då att gälla vid det månadsskifte som infaller närmast efter uppsägningstidens utgång.

Om upplåtelsen av arrendestället eller arrendatorns verksamhet på arrendestället skulle leda till att kommunen åläggs väsentliga ekonomiska belastningar genom nya eller ändrade lagar, förordningar eller myndighetsbeslut eller nya eller ändrade omständigheter som inträffar eller blir kända efter avtalets ingående och som inte förutsetts av kommunen vid avtalets ingående samt som ligger utanför kommunens kontroll, ska kommunen äga rätt att skriftligen säga upp avtalet med en uppsägningstid på sex (6) månader om inte arrendatorn väljer att ersätta kommunen den ökade kostnaden. Avtalet upphör då att gälla vid det månadsskifte som infaller närmast efter uppsägningstidens utgång.

§ 6 Avgift, betalningssätt

- a) För nyttjanderätten till arrendestället utgår en årlig avgift om högsta värdet av antingen 1 500 000 kr/år alternativt 10 kr/kvm för faktiskt nyttjad yta inom arrendeområdet och 3 kr/kvm för yta inom arrendeområdet som inte nyttjas. Arrendatorn redovisar senast i januari året efter respektive kalenderårs utgång vilka ytor som nyttjats under det sistlidna kalenderåret.
- b) För entreprenadberg, asfalt, betong och eventuellt övrigt material som hanteras på arrendeområdet utgår en inlastningsavgift om 5 kr/ton för material som vägs in till arrendestället. Arrendatorn redovisar senast i januari året efter respektive kalenderårs utgång de volymer som vägts in till arrendestället under det sistlidna kalenderåret. Ovanstående volymer ska bestämmas genom vägning med fast EU-verifierad fordonsvåg.
- c) Inom arrendestället bryts för närvarande inget berg. Skulle berg med stöd av gällande myndighetstillstånd kunna brytas inom arrendestället utgår avgift om 9 kr/ton bergmaterial. För klarhetens skull antecknas att uttrycket myndighetstillstånd även innefattar marklov. Arrendatorn ska senast i januari året efter respektive kalenderårs utgång redovisa hur många ton berg som i enlighet härmed tagits ut inom arrendestället under det sistlidna kalenderåret. Erhåller arrendatorn nytt myndighetstillstånd innefattande rätt att bryta berg inom arrendestället ska kommunen i god tid underrättas om detta. Brytning av berg med stöd av sådant tillstånd får inte påbörjas innan en särskild överenskommelse träffats om hur volymen brutet berg ska redovisas till kommunen.
- d) I det fall summan av de volymbaserade avgifterna enligt b) och c) ovan överskrider den årliga avgiften, beräknad enligt a) ovan, skall ingen årlig avgift enligt a) ovan utgå. Underskrider summan av de volymlämnade avgifterna den årliga avgiften beräknad enligt a) ovan, ska Arrendatorn endast betala den årliga avgiften.
- e) Avgiften betalas årsvis i efterskott senast den 28 februari på kommunens plusgirokonto 6595-3.

- f) Utöver den ersättning som anges ovan ska arrendatorn för nyttjande av arrendestället under 2020 och 2021, för ändamål som motsvarar det nyttjande som sker vid avtalets undertecknande och i tillämpliga delar enligt de villkor som framgår av nedan angivna §§10-27, för 2020 och 2021 betala en ersättning på 1 500 000 kr per år, varigenom parternas samtliga tidigare mellanhavanden avseende arrendeavgift slutgiltigt har reglerats. Ersättningen ska inbetalas senast 28 februari 2022 på i e) ovan angivet konto.

§ 7 Avgiftsreglering

Arrendeavgiften är baserad på konsumentprisindextalet (totalindex för 1980 som basår) för oktober månad 2019 (336,04). För varje följande årsskifte ska avgiften justeras så att den följer indexändringarna fram till oktober månad närmast före det aktuella årsskiftets början. Avgiften ska aldrig sättas lägre än den årliga avgiften enligt § 6.

§ 8 Omförhandling av arrendeavgift

Part har rätt att påfordra omprövning av arrendeavgiften enligt § 6 a) – c) vart femte år, där första perioden räknas från 1 januari 2022. En begäran om ändring ska delges motparten senast sex månader före varje ny femårsperiods början. Om parterna inte kommer överens om en ny avgift har båda parter möjlighet att begära medling hos arrendenämnden. Parterna förbinder sig att godta arrendenämndens medlingsbud såsom avgift för den kommande femårsperioden.

§ 9 Fastighetsskatt

På arrendestället belöpande fastighetsskatt avseende mark ingår i arrendeavgiften. Fastighetsskatt på av arrendatorn uppförda byggnader och anläggningar ska betalas av arrendatorn.

Om arrendestället erhåller ett eget taxeringsvärde ska den på arrendestället belöpande fastighetsskatten dock betalas av arrendatorn.

§ 10 Mervärdesskatt

Om kommunen är eller blir skattskyldig för mervärdesskatt för upplåtelsen ska arrendatorn utöver arrendeavgiften erlägga mervärdesskatt med vid varje tid gällande skattesats.

§ 11 Ränta och betalningspåminnelse

Vid försenad avgiftsbetalning ska arrendatorn erlägga dels dröjsmålsränta enligt räntelagen, dels ersättning för skriftlig betalningspåminnelse enligt lagen och förordningen om ersättning för inkassokostnader m.m.

§ 12 Upplåtelse i andra hand

I enlighet med vad som följer av 8 kap. 19 § jordabalken, får arrendatorn inte utan kommunens skriftliga medgivande upplåta annan nyttjanderätt till arrendestället eller del av detta.

§ 13 Överlåtelse

Arrendatorn får inte överlåta arrenderätten utan skriftligt medgivande av kommunen. Kommunen ska dock inte neka att lämna sitt godkännande utan sakliga grunder.

§ 14 Arrendets skick och skötsel

Arrendestället utarrenderas i det skick det befinner sig då arrendatorn första gången fick tillträde till området enligt detta eller tidigare avtal. Arrendatorn är skyldig att alltid hålla arrendestället och var därpå finns i ett vårdat skick. Skicket på de upplåtna ytorna får inte vara av sådan karaktär att de bryter mot vid envar tidpunkt gällande myndighetstillstånd.

Om arrendatorn för sin verksamhet kräver stängsel, nyanläggningar, ombyggnad eller upprustning avseende vägar, gator, vatten och avloppsanläggningar, el-anläggningar eller annan teknisk försörjning skall sådana åtgärder bekostas och ombesörjas av arrendatorn. Arrendatorn svarar även för renhållning på arrendestället och all drift av tekniska anläggningar inom arrendestället samt av anläggningar utanför arrendestället om verksamheten kräver sådana.

Inom arrendestället växande skog som behöver avverkas för verksamhetens framdrift, avverkas genom arrendatorns försorg. Arrendatorn ska efter avslutad avverkning tillsända kommunen redovisning av intäkt och kostnad för utförd avverkning enligt rapport från bolag som anlitas för avverkningen. Eventuell avkastning från avverkad skog ska erläggas till kommunen vid nästkommande betalning av arrendeavgift.

§ 15 Tillstånd etc.

Arrendatorn ansöker och bekostar erforderliga tillstånd för verksamhetens bedrivande.

Bygglov, rivningslov och marklov avseende arrendestället ska i förekommande fall sökas hos kommunen.

I de fall arrendatorn ej ansökt om erforderliga myndighetstillstånd enligt vad som särskilt föreskrives i lag ansvarar arrendatorn för viten och avgifter som härvid kan uppkomma.

§ 16 Tillkommande nyttigheter

Om det tillkommer ytterligare nyttighet, eller ytterligare upprustning eller trafiksäkerhetshöjande åtgärder på tillfartsvägen, och det objektivt kan konstateras att sådan nyttighet kommer arrendestället till godo ska arrendatorn erlægga skälig ersättning till kommunen. Ersättningens storlek och de trafiksäkerhetshöjande åtgärderna ska fastställas i förhandling mellan parterna innan åtgärderna utförs, och betalning ska ske senast ett år efter åtgärdernas färdigställande.

§ 17 Infart m.m.

Arrendestället ligger inne i ett område vilket till stor del arrenderas av SRV. SRV nyttjar den väg som markerats med streckad grön linje på bilaga 2 och ska fortsatt ha rätt att nyttja denna väg inom arrendestället. SRV äger rätt att vid behov förstärka, bredda samt utföra erforderligt underhåll av denna väg.

SRV har anlagt ledningar över arrendestället i den sträckning som markerats med blå linje på bilaga 2. SRV äger rätt att bibehålla dessa ledningar och vid behov utföra erforderliga förbättrings- och underhållsåtgärder.

Infart sker från den allmänna gatan via ett markområde kommunen äger, markerat med ljusgrön färg på bilaga 2. På den del av arrendestället, som är markerat med ljusgrön färg på bilaga 2, ska arrendatorn tillsammans med andra verksamhetsutövare inom närområdet, vilka har behov av infart till området, ansvara för och bekosta anläggandet och underhållet av infarten. Kommunen har inget ansvar för kostnader förenade med detta.

Arrendestället får inhägnas. Alla aktörer vilka har behov av transporter genom arrendestället ska ha fullt tillträde till arrendestället och rätt att nyttja befintliga vägar samt få tillgång till nycklar till eventuella grindar eller dylikt. Kommunen har inget ansvar för kostnader förenade med detta.

Som framgår under rubriken Bakgrund ovan avser arrendatorn att ansöka om nytt tillstånd för täkt- återvinnings- och deponiverksamhet. Om sådant tillstånd beviljas kommer deponiverksamheten att fortgå på den intilliggande fastigheten Björksättra 1:3 efter att täktverksamheten avslutats. Om behov finns för tillfartsväg till deponin efter att detta arrendeavtal upphört att gälla förbinder sig kommunen att upplåta rätt för arrendatorn att ta väg över Gladö 76:5 i en sträckning som kommunen, med avseende på vid tidpunkten planerad markanvändning, finner lämplig.

§ 18 Miljöfarlig eller miljöstörande verksamhet

Arrendatorns verksamhet ska ske i enlighet med Miljöprövningsdelegationens tillstånd den 15 juni 2010, dnr 5511-2009-016053, samt i enlighet med Miljöprövningsdelegationens beslut om ändring av tillståndet för bergtäkts- och återvinningsverksamhet på fastigheten Björksättra 1:3 och Gladö 76:5 den 17 juni 2015, dnr 5511-43128-2012; se bilaga 1 samt i enlighet med de framtida tillstånd som kan

komma att meddelas för verksamheten på arrendestället. Vidare ska arrendatorn följa de villkor som meddelats av tillsynsmyndigheten med stöd av Miljöprövningsdelegationens delegation enligt nyssnämnda tillstånd och beslut.

Arrendator svarar för de kostnader som kan föränlidas av de åtgärder som kan påfordras enligt gällande miljö- och hälsoskyddslagstiftning samt för skada som arrendatorn genom sin verksamhet kan förorsaka, eller har förorsakat, grannar, omgivande mark och vatten jämväl, sedan avtalet upphört att gälla eller avträde skett och som enligt gällande miljö- och hälsoskyddslagstiftning kan föränlida ett ansvar.

§ 19 Marksanering

Arrendatorn ska utföra och bekosta efterbehandling av arrendestället enligt de anvisningar och föreskrifter som följer av vid envar tidpunkt gällande täktplaner och tillstånd, samt avlägsna sin egendom från arrendestället. För detta ställer arrendatorn i sammanhanget relevanta godtagbara garantier, genom att lämna en kopia till kommunen på garantin som ställts till Länsstyrelsen.

Ansvaret för efterbehandling gäller jämväl sedan avtalet upphört att gälla.

§ 20 Ansvar

Arrendatorn förbinder sig vidare att hålla kommunen skadelös för eventuellt skadestånd och därmed sammanhängande kostnader som kan drabba kommunen på grund av arrendatorns verksamhet och nyttjande av arrendestället. Arrendatorn ska skyndsamt underrättas om krav skulle riktas mot kommunen som hänför sig till arrendatorns verksamhet. Kommunen ska samråda med arrendatorn inför eventuella förlikningsförhandlingar med tredje man och inför eventuell rättegång. Kommunen är inte ansvarig för skada på arrendestället eller arrendatorn tillhörig egendom som orsakas av markens beskaffenhet, grundvattenförändringar, tredje man eller allmänheten.

§ 21 Ledningar, intrång mm

Arrendatorn medger att kommunen eller annan som därtill har dennes tillstånd, efter samråd med arrendatorn, får framdraga och vidmakthålla ledningar inom arrendestället, vilka dock inte får förläggas i sådan sträckning att arrendatorns verksamhet på området menligt påverkas. Arrendatorn är skyldig att utan ersättning tåla det intrång som föränlids av anläggande och nyttjande men är berättigad till ersättning för direkta skador som härvid kan uppkomma.

§ 22 Inskrivning

Detta avtal får inskrivas. Arrendatorn står för samtliga kostnader kopplade till inskrivningen.

§ 23 Avträdesersättning

Bestämmelserna i 11 kap 5–6 a §§ jordabalken om rätt till ersättning med anledning av arrendets upphörande skall inte gälla.

§ 24 Drift

Arrendatorn svarar för och bekostar samtliga drifts- och underhållskostnader på arrendestället inklusive el, brunnar, rör och ledningar i mark. Även andra anläggningar som påfordras av tillsynsmyndighet bekostas av arrendatorn, t.ex. dagvattenrening.

§ 25 Återställande

Arrendatorn är vid frånträdet av arrendestället skyldig att inom avtalstiden på egen bekostnad ha tagit bort på området gjorda anläggningar. Arrendatorn äger inte rätt till ersättning för nedlagt arbete eller material på arrendestället.

Kommunen är ej skyldig att vid arrendeavtalets upphörande inlösa arrendatorns byggnader, anläggningar eller lös egendom ovan eller under mark på arrendestället. Arrendestället ska vid avträdet återställas i fullt avröjt skick.

§ 26 Besiktning

Kommunen, eller annan som kommunen anlitat, äger om så anses behövt besiktiga arrendestället. Arrendatorn är ovillkorligen skyldig att inom utsatt rimlig tid ställa sig till efterrättelse enligt vad som efter sådan besiktning skriftligen meddelats av kommunen avseende åtgärder och övrigt som behöver vidtas för att arrendatorns verksamhet på arrendestället ska följa vad som föreskrivs i detta avtal samt tillämplig lagstiftning. Arrendatorn svarar för samtliga åtgärder och övrigt som härvid ålägges arrendatorn. Detta gäller även meddelande om marksanering avseende föroreningar orsakade av arrendatorns verksamhet på arrendestället så att marken kan användas för industriändamål.

§ 27 Övriga åtaganden

Adressändring

Det åligger arrendatorn att vid byte av adress meddela kommunen (mark- och exploateringssektionen) sådan adressändring.

Oförutsedda kostnader

Om myndighet ålägger kommunen att vidta åtgärder inom arrendestället eller inom det angränsande området och åtgärderna helt eller delvis föranleds av arrendatorns nyttjande av arrendestället förbinder sig arrendatorn att hålla kommunen skadeslös för därmed sammanhängande kostnader.

Brandskyddsarbete

Arrendatorn är skyldig att bedriva systematiskt brandskyddsarbete och en dokumentation av brandskyddet för den verksamhet/byggnader som omfattas och företa åtgärder och förebygga brandskydd enligt Lagen (2003:778) om skydd mot olyckor och enligt gällande bestämmelser på orten.

Detta avtal är upprättat i två exemplar varav parterna tagit var sitt.

Huddinge
Datum:
För Huddinge kommun

Ort:
Datum:
För Swerock AB

.....
Charlotta Thureson Giberg
Mark- och exploateringschef

.....
Daniel Bernebrant
Exploateringsingenjör

Dnr: KS-2021/2387.221



Länsstyrelsen
Stockholm

1 (25)

BESLUT

Datum
2015-06-17

Beteckning
5511-43128-2012
0126-40-006A

Miljöprövningsdelegationen

Kungörelsedelgivning
Swerock AB
Box 1281
262 24 Ängelholm

Ändring av tillstånd för bergtäkts- och återvinnings- verksamhet på fastigheterna Björksättra 1:3 och Gladö 76:5 i Huddinge kommun

Tillståndsplikt B, verksamhetskod 10.20 och enligt 4 kap. 3 § miljöprövningsförordningen (2013:251) MPF.
Anmälningsplikt C, verksamhetskod 10.50 enligt 4 kap.6 § MPF.

BESLUT

Miljöprövningsdelegationen inom Länsstyrelsen i Stockholms län lämnar, med stöd av 9 kap. miljöbalken Swerock AB (bolaget), med organisationsnummer 556081-3031, tillstånd till att bedriva ändrad och utökad verksamhet inom det område av fastigheterna Björksättra 1:3 och Gladö 76:5 i Huddinge kommun, som har angivits på täktplanens verksamhets- och brytningsområde, innefattande ändring av tillstånd den 15 juni 2010, dnr 5511-2009-016053, på så sätt att bolaget får

- a. ta ut och krossa upp till 1 miljon ton berg per år,
- b. samt utöver tidigare årlig medgiven införsel och bearbetning föra in högst 600 000 ton entreprenadberg per år under högst fem år av tillståndstiden samt krossa, sortera, mellanagra och föra ut entreprenadberg under dessa fem år och därefter ytterligare högst fem år av tillståndstiden.

Miljöprövningsdelegationen godkänner med stöd av 6 kap. miljöbalken den i ärendet upprättade miljökonsekvensbeskrivningen.

Giltighetstid

Tillståndet gäller till den 1 juni 2035.

Villkor för den ändrade och utökade verksamheten

- A. Om inte annat följer av övriga villkor, ska verksamheten bedrivas i överensstämmelse med vad bolaget har angett eller har åtagit sig i ärendet.

BESLUT

Datum
2015-06-17

Beteckning
5511-43128-2012
0126-40-006a

- B. Innan ett utökat uttag respektive införsel av entreprenadberg sker ska tillsynsmyndigheten meddelas.
- C. Verksamhet får bedrivas vardagar mån-fre kl. 06-22 med följande undantag. Starkt bullrande verksamhet såsom borrar, sprängning och skutknackning får endast bedrivas vardagar mån-fre kl. 07-18. Krossning får bedrivas vardagar mån-fre kl. 07-22. Transporter till och från verksamheten får ske vardagar mån-fre kl. 06-22 dock med undantag för införsel och lossning av entreprenadberg som därutöver även får ske nattetid vardagar, mån kl. 22 till fre kl. 06, under högst 5 år. Intransporter av entreprenadberg ska dock så långt som möjligt ske under dag- och kvällstid (se delegation).
- D. Buller från verksamheten, inkluderande transporter inom verksamhetsområdet, ska begränsas så att den ekvivalenta ljudnivån utomhus vid bostäder inte överstiger följande begränsningsvärden:
50 dB(A) vardagar (mån-fre) kl. 07-18.
45 dB(A) kvällstid kl. 18-22 samt lördag, söndag och helgdag kl. 07-18.
40 dB(A) nattetid kl. 22-07 med högsta momentana ljudnivå 50 dB(A).
- De angivna begränsningsvärdena ska kontrolleras genom ljudnivåmätningar vid närmast kringliggande bostadsfastigheter. Ekvivalentvärden ska mätas i perioder som är representativa för verksamhetens art. Om det sker förändringar i verksamheten som kan medföra ökade bullernivåer ska kontroll ske.
- E. Vibrationer till följd av sprängningarna får i kringliggande bostäder inte överstiga begränsningsvärdet 4 mm/s uttryckt som okorrigerat högsta svängningshastighet i vertikalled. Mätning av vibrationer ska ske vid sprängning, minst 4 ggr per år.
- F. Dagen före sprängningen ska information om detta anslås på bestämd plats i närheten och närmast boende ska meddelas. All sprängning ska föregås av tydligt hörbar ljudsignal. Vid risk för stenkast utanför täktområdet måste denna del av omgivningen avlysas vid sprängningstillfället.
- G. Luftstöt vågor till följd av sprängning får inte vid närliggande fastigheter överstiga begränsningsvärdet 100 Pascal uttryckt som frifältsvärde. Det angivna begränsningsvärdet ska regelbundet kontrolleras genom mätningar, minst 4 ggr per år, vid närmast kringliggande fastigheter.
- H. Damning från krossutrustning ska begränsas med inkapsling och stoftavskiljare eller med vattenbegjutning. Stofthalten i utgående luft från inkapslad utrustning får inte överstiga begränsningsvärdet 20 mg/m³ normal torr gas. Stofthalten ska kontrolleras minst en gång per år.

BESLUT

Datum
2015-06-17

Beteckning
5511-43128-2012
0126-40-006a

- I. Damning från transportvägar, uppställningsplatser för fordon och upplagsplatser ska begränsas inom täktområdet. Uppstår problem i omgivningen till följd av damning, åligger det bolaget att vidta åtgärder för att begränsa damningen. Materiallastar ska vid behov bevattnas vid utfarten för att förhindra damning. Alternativt ska lasterna täckas.
- J. Kemikalier inklusive petroleumprodukter och farligt avfall ska vara märkta samt förvaras i täta behållare på tät, invallad yta, som är skyddad från nederbörd. Invallningen ska rymma den största behållarens volym plus 10 % av övriga behållares sammanlagda volym. Fordonsbränsle ska förvaras enligt ovan eller i dubbelmantlade cisterner. Utrustning för sanering av oljespill och annat läckage ska finnas lättillgängligt inom verksamhetsområdet. En beredskapsplan för att hantera olyckor som kan hota grundvattnet ska finnas samt årligen genomgåas med all personal.
- K. Service av maskiner samt oljehantering inklusive tankning av fordon och maskiner ska ske på hårdgjord tät yta, där spill kan saneras. Spill ska omhändertas och absorbenter ska finnas på platsen om ett läckage skulle uppkomma.
- L. Bolaget ska i samråd med Trafikverket, kommunen och övriga verksamhetsutövare i området arbeta för att få till stånd erforderliga säkerhetsbefrämjande långsiktiga åtgärder i anläggningens direkta närhet.
- M. Vatten som avleds från verksamhetsområdet inklusive dagvatten från masshanteringsverksamheten ska behandlas i en tät sedimentationsanläggning med oljeavskiljare innan det leds till befintligt dikessystem. Vattnets kvalitet ska kontrolleras innan det leds ut ur sedimentationsanläggningen. Utformningen av anläggningen ska ske i samråd med tillsynsmyndigheten. Sedimentationsdammen ska inhägnas.
- N. Dagvatten från verksamheten får inte ge upphov till ökad tillförsel av näringsämnen till sjön Örlången, se delegation.
- O. Uttag av berg ska ske så koncentrerat som möjligt. Området ska successivt efterbehandlas samt kontrolleras med avseende på eventuella föroreningar. Samråd ska löpande ske med tillsynsmyndigheten om successiva efterbehandlingsåtgärder.
- P. Avbryts eller upphör verksamheten eller del av verksamheten innan den slutförts enligt detta beslut, ska anmälan om detta göras till tillsynsmyndigheten.

BESLUT

Datum
2015-06-17

Beteckning
5511-43128-2012
0126-40-006a

- Q. Ett reviderat program för egenkontroll ska upprättas och lämnas till tillsynsmyndigheten senast tre månader efter det att beslutet vunnit laga kraft.

Ändring av villkor i befintligt tillstånd

Miljöprövningsdelegationen ändrar villkor 7 i Miljöprövningsdelegationens tillstånd den 15 juni 2010, dnr 5511-2009-016053. Villkor 7 ska ha följande lydelse:

7. Verksamhet får bedrivas vardagar mån-fre kl. 06-22 med följande undantag. Starkt bullrande verksamhet såsom borrar, sprängning och skutknackning får endast bedrivas vardagar mån-fre kl. 07-18. Krossning får bedrivas vardagar mån-fre kl. 07-22. Transporter till och från verksamheten får ske vardagar mån-fre kl. 06-22 dock med undantag för införsel och lossning av entreprenadberg som får ske även nattetid vardagar, mån kl. 22 till fre kl. 06, under högst 5 år. Intransporter av entreprenadberg ska dock så långt som möjligt ske under dag- och kvällstid (se delegation).

Delegation

Miljöprövningsdelegationen överlåter, med stöd av 19 kap. 5 § och 22 kap. 25 § tredje stycket miljöbalken, åt tillsynsmyndigheten att:

- Vid enstaka tillfällen meddela undantag från villkor C
- Meddela villkor avseende ytterligare rening av dagvatten (villkor N)

Ekonomisk säkerhet

Bolaget ska ställa en ekonomisk säkerhet till ett belopp av 200 000 kronor. Säkerheten ska godkännas och förvaras hos Länsstyrelsen innan tillståndet tas i anspråk.

Igångsättningsstid

Miljöprövningsdelegationen anger ingen tid inom vilken verksamheten ska ha satts igång eftersom tillståndet avser en verksamhet som redan pågår.

Verkställighet

Miljöprövningsdelegationen förordnar med stöd av 22 kap 28 § första stycket miljöbalken att tillståndet får tas i anspråk även om beslutet inte vunnit laga kraft.

REDOGÖRELSE FÖR ÄRENDET**Bakgrund**

Bolaget bedriver täktverksamhet i området sedan 1990-talet. Ansökan föranleds av att efterfrågan på ballastmaterial från Gladö kvarn är stor i regionen bl.a. då det är möjligt att framställa betongprodukter av krossberg från Gladö kvarn. För att

BESLUT**Datum**
2015-06-17**Beteckning**
5511-43128-2012
0126-40-006a

kunna leverera material till betong- och asfalttillverkning och hantera entreprenadberg bedömer bolaget att arbetstiderna måste utökas. Den ökade efterfrågan kan inte klaras om undantag från villkoren som reglerar arbetstiden endast ska ske vid enstaka tillfällen.

Tidigare tillstånd

Nuvarande verksamhet bedrivs enligt tillstånd meddelat den 15 juni 2010, beteckning dnr 5511-2009-016053, av Miljöprövningsdelegationen vid Länsstyrelsen i Stockholms län.

Bolaget har vidare anmält mindre ändring av verksamheten i form av mottagande, sortering, lagring och utleverans av upp till 3 miljoner entreprenadberg under fem år. Miljönämnden i Huddinge kommun har med anledning av anmälan genom ett delegationsbeslut den 1 februari 2012, dnr 2011-002750, förklarat att den anmälda ändringen är att betrakta som mindre och att bolaget har fullgjort sin anmälningsplikt enligt 21 § 3 p. förordningen (1198:899) om miljöfarlig verksamhet och hälsoskydd.

Samråd

Samråd enligt 6 kap 4 § miljöbalken har skett med berörda enskilda och med Länsstyrelsen och Huddinge kommun.

Skriftligt samråd har hållits under hösten 2012 med berörda fastighetsägare, närboende, organisationer, föreningar samt myndigheter. Vidare har en annons med inbjudan till samråd angående den planerade verksamheten varit införd i tidningen Mitt i Huddinge. Samrådsunderlaget har även gjorts tillgängligt via Swerocks hemsida.

Länsstyrelsen har den 26 oktober 2012 (dnr 555-20624-2012) meddelat bolaget att den planerade verksamheten anses medföra betydande miljöpåverkan.

Ärendets handläggning

Ansökan med miljökonsekvensbeskrivning kom in till Miljöprövningsdelegationen den 10 december 2012. Efter kompletteringar har ansökan kungjorts i tidningarna Mitt i Huddinge och i Dagens Nyheter och remitterats till Länsstyrelsen Stockholm, Huddinge kommun, Huddinge kommuns miljö- och samhällsbyggnadsförvaltning, Trafikverket Region Stockholm och Stockholms Fastighetskontor.

Yttranden har inkommit från Länsstyrelsen Stockholm, Huddinge kommuns miljönämnd, Ådrans tomtägarförening, Gladökvärns Fastighetsägareförening, Allan Malmsten och Johan Lindh. Bolaget har inkommit med synpunkter på yttrandena.

BESLUT

Datum
2015-06-17

Beteckning
5511-43128-2012
0126-40-006a

Miljöprövningsdelegationen har bedömt att något sammanträde enligt 19 kap. 4 § 3 p miljöbalken inte är erforderligt för utredningen i ärendet. Något sammanträde har därför inte hållits.

ANSÖKAN MED YRKANDEN, ÅTAGANDEN OCH FÖRSLAG TILL VILLKOR**Yrkanden****Bergtäktverksamhet**

Bolaget yrkar att tillstånd ska meddelas till ändring av täktverksamheten

- så att maximalt 1 miljon ton berg per år kan tas ut.

Bolaget yrkar vidare att villkor 7 ska ändras och få följande lydelse.

- Täktverksamhet inklusive krossning får bedrivas vardagar mån-fre kl. 06-22. Transporter till följd av täktverksamheten får ske vardagar mån-fre kl. 05-22.
- Starkt bullrande verksamhet såsom borrhning, sprängning och skutknackning får endast bedrivas vardagar mån-fre kl. 07-18.

Mottagning av entreprenadberg

- Bolaget yrkar att tillstånd ska meddelas till mottagning och mellanlagring av entreprenadberg under en femårsperiod med maximalt 3 miljoner ton. När mottagningen kan påbörjas respektive avslutas beror på planeringen av Förbifart Stockholm med följande upphandlingar och byggstart.

Bolaget yrkar vidare att villkor 7 ska få följande tillägg till följd av mottagningen av entreprenadberg.

- Transporter, mellanlagring, lastning och lossning av entreprenadberg får ske vardagar mån- fre kl. 00-24 och i särskilda fall får transporter ske även andra tider efter anmälan till tillsynsmyndigheten.

Verkställighetsförordnande

- Bolaget yrkar att verkställighetsförordnade enligt 22 kap. 28 § miljöbalken ska meddelas, dvs. att länsstyrelsen förklarar att tillståndet får tas i anspråk även om beslutet inte har vunnit laga kraft.

BOLAGETS BESKRIVNING AV VERKSAMHETEN

Av ansökningshandlingarna och vad bolaget i övrigt angett framgår bland annat följande.

BESLUT

Datum
2015-06-17

Beteckning
5511-43128-2012
0126-40-006a

Verksamhetsbeskrivning

Ansökan om ändring av befintligt tillstånd avser en utökning av årligt maximalt uttag av berg från 700 000 ton till 1 miljon ton berg. Med planerad ändring av verksamheten kommer brytningen av berg att ske i en snabbare takt än vad som angivits i ansökan om nu gällande tillstånd. Däremot kommer brytningen att ske på samma sätt som presenterats i den tidigare ansökan.

Borrning sker kontinuerligt i tälten vardagar mån-fre kl. 07.00-18.00. Ändringen innebär att borrning kommer att kunna ske inom samma tidsramar som i dagsläget.

Sprängning sker i dagsläget 6-10 ggr/år, varje sprängning omfattar ca 100 000 ton. Ändringen innebär att antalet sprängningar kommer att ske 8-14 ggr/år, vilket är en utökning med 2-4 sprängningar jämfört med i dagsläget.

Skuthantering sker i dagsläget ca en vecka efter varje sprängning. Den planerade ändringen medför att skutknackningen kommer att öka med 2-4 veckor per år. Skutknackningen sker nära brytfronten, bakom olika former av skärmning, t.ex. upplagshögar.

Den planerade ändringen innebär ingen ändring av krossverksamheten annat än ändrade arbetstider till 06-22. Detta med beaktande av bullerutredningen och behovet av utökade arbetstider för krossning. Villkor 7 i gällande tillstånd begränsar verksamheten till vardagar mån-fre kl. 06-18 med undantag för det som i tillståndet betraktats som starkt bullrande verksamhet, krossning, borrning, sprängning och skutknackning, till vardagar mån-fre kl. 07-18.

Mottagning av entreprenadberg

Bolaget har för avsikt att ta emot entreprenadberg från Förbifart Stockholm. Totalt kan upp till 3 miljoner ton entreprenadberg tas emot på 5 år, vilket innebär i genomsnitt 600 000 ton årligen. Upplagsytan rymmer ca 1 miljon ton och materialet kommer att krossas kontinuerligt och levereras ut till olika avsättningsområden. Årligen beräknas i genomsnitt 300 000 ton levereras av entreprenadberget. I det fall inleveranser överstiger utleveranser med mer än 1 miljon ton kommer lagringskapaciteten inom tälten vara fylld och entreprenadberg kommer inte kunna tas emot förrän nya utleveranser skett. Mellanlagring av entreprenadberg beräknas ske upp till 5 år efter att inleveranser har upphört. Avsättningsområdet är i första hand den planerade Södertörnsleden i Huddinge och övrig lokal marknad.

Under denna tidsperiod kommer uttaget av berg från den befintliga tälten att minska avseende ballastfraktioner till i första hand obundna lager. Omfattningen beror på entreprenadbergets kvalitet som i dagsläget är under utredning. Entreprenadberget från Förbifart Stockholm transporteras på lastbil till bergtälten i Gladökvärn där det läggs på särskilt avsedd yta om ca 12,5 ha. Materialet krossas vartefter i mobil krossanläggning som tas in i tälten. Det krossade

BESLUT

Datum
2015-06-17

Beteckning
5511-43128-2012
0126-40-006a

materialet läggs därefter i ordnade upplag. Utleverans sker kontinuerligt och beror av efterfrågan på ballastmaterial.

Den planerade ändringen av verksamheten medför inga förändringar i den redan befintliga maskinparken.

Till- och frånfartsväg

Transportvägen till och från bergtälkten i Gladö kvarn och Gladö industriområde går via väg 259 (Haningeleden) mellan Huddinge och Haninge. Väg 259 norrut leder via vägbron över sjön Örlången. Bron har bärighetsklass 2 (BK 2) vilket innebär att totalvikten inte får överstiga 51 ton. Det innebär att tunga fordon med en högre totalvikt måste välja en annan väg eller söka dispens.

Trafikverket planerar en ombyggnad av väg 259. Arbetsplanen för Haningeleden har fastställts men överklagats till regeringen. Byggstart är planerad till 2013. Ombyggnaden innebär ny vägsträckning från Gladö kvarn mot Vårby samt E4/E20 och medför att trafiken från bergtälkten i större utsträckning än i dagsläget kan gå norrut på väg 259.

Infart från väg 259 sker på Gladövägen och delas med boende i Gladö Kvarn. Trafik mot Gladö industriområde och Swerocks bergtälkt går söderut på Hökärrsvägen och Holmträskvägen.

Transporterna från Förbifarten till tälkten kommer främst att gå via E4/E20 söderut och vidare på väg 259 alternativt E4/E20 norrut, genom Södra länken, via väg 73 och Lissmavägen. Swerock har inte rådighet över vilka transportvägar som väljs av åkerierna.

Trafik till och från bergtälkten

Antalet transporter har tidigare beräknats till i genomsnitt 196 transportrörelser per dag utifrån dagens tillståndsgivna mängder. Detta har beräknats utifrån brytning av 700 000 ton berg under 240 arbetsdagar per år och att varje transport lastar 30 ton. Nedan följer en kartläggning av antalet transportrörelser under tre år som verksamheten har pågått. Swerocks statistik anger antalet faktiskt utvägda bilar där den lastade mängden berg varierar mellan ca 13 och 40 ton.

Antalet transportrörelser till/från bergtälkten i Gladö kvarn var i genomsnitt 106 st per dag under år 2005 och under år 2009 171 st per dag. Uppgifter om hur stor andel av transporterna från tälkten som går norrut respektive söder ut på väg 259 saknas. För att bedöma andelen tung trafik på väg 259 som härrör från bergtälkten görs antagandet att intransporter (tomma bilar) till tälkten i huvudsak kommer norrifrån och att uttransporter (lastade bilar) i huvudsak går söder ut. Det innebär att 50 % av transportrörelserna till/från bergtälkten ingår i respektive mät punkt.

BESLUTDatum
2015-06-17Beteckning
5511-43128-2012
0126-40-006a**Trafikmängd framöver**

En utökning av den maximala uttagbara mängden berg årligen från 700 000 ton till 1 miljon ton berg innebär en ökning av antalet transportrörelser årligen med i genomsnitt 84 transportrörelser per dag. Dagens maximala uttagbara mängd berg, 700 000 ton, har ovan beräknats ge upphov till 196 st transportrörelser per dag.

Mottagning av 600 000 ton entreprenadberg per år genererar i genomsnitt 112 transportrörelser per dygn. Detta har beräknats utifrån att intransport av material kommer att ske under 360 dagar om året, dygnet runt, under projektets gång.

Av mottaget entreprenadberg beräknas maximalt 300 000 ton årligen försäljas som bearbetad ballastprodukt. Baserat på 240 arbetsdagar generar på motsvarande sätt detta i genomsnitt 84 transportrörelser per dag. Bearbetningen och försäljningen av entreprenadberget beräknas pågå upp till 5 år efter att mottagningen upphört.

Den utökade verksamheten beräknas således medföra en ökning till 280 st transportrörelser per dygn vilket motsvarar 143 % av nuvarande antal transporter. Totalt beräknas verksamheten bidra med 476 st transportrörelser per dygn. Detta är dock att betrakta som ett värsta scenario (worst case). Förutsättningarna vid beräkning av worst case är att inga transporter antas vara returtransporter, d.v.s. transport in med material från förbifarten och att samma bil tar med sig material ut från tälkten.

I normalfallet sker dock transporter med logistik så att transporter som kör in material från Förbifarten även transporterar ut material från tälkten så att tomma transporter undviks i möjligaste mån. Antalet transporter dagligen i normalfallet blir således lägre, men beror på hur stor mängd entreprenadberg som kommer att hanteras i Gladö kvarn.

Egenkontroll

Kontrollprogram för verksamheten finns sedan tidigare. Om ändringstillstånd meddelas kommer kontrollprogrammet att omarbetas i den mån det behövs för att anpassas till det nya beslutet. Förslag till nytt kontrollprogram kommer att skickas till tillsynsmyndigheten.

Miljökonsekvensbeskrivning**Lokalisering**

Swerock AB driver sedan 90-talet en bergtält i Gladö kvarn i Huddinge kommun. Närmaste bostadsområde är Gladö kvarn, drygt 1 km från tälkten. Det finns inga skolor eller daghem i Gladö. Ornlångens naturreservat ligger ca 600 meter från tältområdet.

Området består av en långsträckt dalgång i sydväst-nordostlig riktning, med omgivande bergpartier i norr och söder. Marknivån i dalgången ligger kring + 62,

BESLUT

Datum
2015-06-17

Beteckning
5511-43128-2012
0126-40-006a

medan den stiger upp till ca + 100 på bergens högsta punkter. Ytvattendelaren följer huvudsakligen bergens höjder på sidan om dalgången. Strömningsriktningen är ned mot dalgångens mitt och därefter mot nordost.

Kvaliteten på berget i tåkten är mycket god och lämpar sig väl för tillverkning av både asfalt, betong och ballastmaterial som används vid byggande av järnvägar där kvalitetskraven är särskilt höga. Motsvarande höga kvalitet på ballastmaterial som bryts i Gladö är en bristvara i regionen. Det medför att hushållning med det materialet är viktigt. Hushållning kan ske eftersom ballastmaterialet i bergtåkten och entreprenadberget har olika användningsområden. Entreprenadberget planeras att användas till ballastprodukter som inte kräver särskilt hög kvalitet som exempelvis grovt vägbyggnadsmaterial.

Verksamheten bedrivs i anslutning till SRV Återvinning, Global Care Recycling AB m.fl. Närområdet domineras därför av tung miljöförstörande verksamhet.

Planförhållanden

Översiktsplanen för Huddinge kommun redovisar området som avsatt för teknisk försörjning och området är reserverat för framtida bergtäkt och efter utbrytning för en avfallsdeponi. Översiktsplanen föreskriver vidare att ny bebyggelse eller andra störningskänsliga verksamheter som kan hindra eller försvåra täktverksamheten inte bör tillåtas inom 500 m från täktområdet. För Gladö industriområde finns en detaljplan (Dp 24-D-5). Syftet med detaljplanen var att reglera en utvidgning av det befintliga Gladö industriområde samt ny tillfartsväg från Haningeleden.

Ett förslag till ny detaljplan för Gladö industriområde avseende SRV Återvinning finns sedan oktober -13 framtaget. Genomförs detaljplanen kommer det att generera en fördubbling av antalet transporter jämfört med idag. Dock har detaljplanen ännu inte antagits. Förslaget innebär en utökning av området för SRVs återvinningsverksamhet, från 124 ha till 129 ha, och syftar till att ge förutsättningar för en storskalig återvinningsverksamhet. Det har även påbörjats ett arbete med ytterligare en ny detaljplan för utvidgning av delar av Gladö industriområde. Syftet med den nya detaljplanen är en utökning av verksamhetsområdet och planläggning föreslås öster om befintligt industriområde inom del av fastigheten Gladö 76:5. Det utreds var och i vilken utsträckning en ny etablering kan ske i området.

Miljöpåverkan**Naturvärden**

För den allmänhet som vistas i tåktens närhet kommer den ändrade verksamheten innebära måttlig påverkan på upplevelsen av rekreation och friluftsliv, framförallt i form av buller från verksamheten. Under helger pågår normalt ingen verksamhet.

BESLUT

Datum
2015-06-17

Beteckning
5511-43128-2012
0126-40-006a

Utsläpp till vatten

Täktverksamhet medför i regel begränsade utsläpp till mark och vatten. Utsläpp som ändå skulle kunna uppstå är läckage av petroleumprodukter från arbetsmaskiner, spill från sprängmedelshantering samt upplösta partiklar i vattnet som kan påverka mark och grundvatten negativt. Utsläpp till vatten av petroleumprodukter i samband med en eventuell olycka kan skada såväl flora som fauna. Därutöver uppkommer vid sprängning ett visst spill av sprängmedel, vilket ger upphov till bl.a. kväve i vattnet inom tälkten. Läckage från arbetsmaskiner, spill från sprängmedelshantering samt upplösta partiklar i vattnet kan påverka vattenkvaliteten i recipienten negativt. Yt- och dagvatten avleds via befintligt bäcksystem mot nordost till sjön Orången. Provtagnings av vattenkvaliteten sker regelbundet enligt kontrollprogrammet för tälktverksamheten.

Generellt sett innehåller entreprenadberg mer kvävespill per ton utsprängt berg jämfört med berg som sprängts loss i en bergtälkt. Vid sprängning avgår kväve till både mark, vatten och luft. Vid tunneldrivning vädras materialet med hjälp av ett ventilationssystem innan det lastas ut. Av miljökonsekvensbeskrivningen till Förbifart Stockholm framgår att entreprenadberget kommer att tvättas i tunneln innan det körs bort för att undvika kväveläckage vid upplagsplatser.

Totalt sett beräknas inte utsläppet av kväve öka eftersom föreliggande ansökan om ändring inte medför någon öökning av den totala tillståndsgivna mängden berg. Däremot kan det årliga utsläppet av kvävespill från sprängningar öka.

Om otillåtet höga kvävehalter förekommer i vattnet som framöver kommer att avledas från tälkten kan följande åtgärder vidtas:

Efter sedimentationsdammen kan en avluftningsstrappa (vattenfall) anläggas. Från sedimentationsdammen avleds vattnet via avluftningsstrappan till befintligt dike. Avluftningen medför att vattnet syresätts vilket gör att kvävehalten i vattnet som avleds från tälkten reduceras. Kostnad för anläggande av avluftningsstrappa ca 100 000 kr.

Om inte önskvärt resultat uppnås med avluftningsstrappa kan det luftade vattnet ledas till ytterligare en damm som anläggs med växtlighet som dels tar upp nitratkvävet och dels fungerar som kolkälla, vilken bryter ner resterande nitrat.

Transporter till området

Den ändrade verksamheten kommer främst att medföra miljöpåverkan i form av buller från fler tunga transporter till och från tälkten. Vägen till Gladö industriområde används av flera aktörer som i huvudsak genererar tunga transporter bl.a. SRV, bilskrotningsanläggning, Färdig betong och Strabage AB. Den tälktrelaterade trafiken utgör ca 6,1 % av den totala trafiken på Gladövägen och 23,1 % av den tunga trafiken (baserat på uppgifter från år 2011).

BESLUTDatum
2015-06-17Beteckning
5511-43128-2012
0126-40-006a*Transporter täktverksamhet:*

Om bolagets ansökan om uttag av upp till 1 miljon ton berg årligen bifalls medför det en ökning om ca 84 fordonsrörelser per dag. Totalt antal fordonsrörelser till/från bergtäkten blir således ca 280 st. Utifrån uppmätta trafikuppgifter på Gladövägen år 2011 skulle den täktrelaterade trafiken utgöra 9,1 % av den totala trafikmängden och 34,1 % av den tunga trafikmängden om ändringstillstånd medges. Utökningen av den årliga maximala uttagsmängden till 1 miljon ton berg innebär en ökning av antalet fordonsrörelser med 3 resp. 11 %. Ökningen bedöms som en relativt liten andel transporter totalt sett på den aktuella vägen.

Transporter entreprenadberg:

Hanteringen av entreprenadberg - införsel av upp till 600 000 ton entreprenadberg per år under 5 år samt bearbetning och försäljning av 300 000 ton entreprenadberg per år under 5 år när vägprojektet pågår samt 5 år efter genererar ytterligare 196 fordonsrörelser per dag, men under en begränsad tid, utöver utökad produktion i täkten (1 milj. ton berg årligen).

Beräknat på trafikökningen på Gladövägen för utökat tillstånd skulle transporterna av entreprenadberg utgöra 5,9 % av det totala antalet fordonsrörelser och 17,8 % av antalet tunga fordon. Det innebär att transporterna avseende entreprenadberg skulle medföra att den totala mängden fordon ökar med 3,2 % och antalet tunga transporter med 16,3 % ytterligare.

Buller från transporter

Maximala ljudnivåer från lastbilar till och från täkten är uppmätta på ett avstånd av 10 meter från vägmitt. Vid mättillfället hade bolaget ställt en lastbil till förfogande som ska vara representativ för de lastbilar som lastar vid täkten. Mätningarna är utförda 2013-06-11. Vid mättillfället blåste det NV vind ca 3-4 m/s. Vid närmaste bostad blev den maximala ljudnivån 57 dBA. Därmed innehålls riktvärdet maximal ljudnivå på uteplats som är 70 dBA.

Buller från täktverksamheten

Bullermätningar har utförts vid mätpunkten Killingstigen 1 i enlighet med gällande kontrollprogram. Vid mättillfället i september 2012 utfördes mätning dagtid när full drift pågick i täkten. Bullernivån vid mätpunkten uppmättes till 47 dB(A), vilket är 3 dB(A) under gällande begränsningsvärde för verksamheten dagtid (50 dB(A)). Bakgrundsbullret uppmättes till 50 dB(A) vid samma mättillfälle. Det huvudsakliga ljudet som uppmättes härrörde från naturljud.

Vid ett senare mättillfälle (juni 2013) utfördes mätning dagtid när full drift pågick i täkten. Bullernivån vid Killingstigen uppmättes till 42 dB(A), vilket är 8 dB(A) under gällande begränsningsvärde för dagtid (50 dB(A)). Bakgrundsbullret uppmättes till 41 dB(A) vid samma mättillfälle. Mätning av buller utfördes även på Kisalavägen 3 där bakgrundsbullret uppmättes till 37 dB(A). Någon skillnad i bullernivå vid mätpunkter när verksamheten i täkten pågick respektive inte pågick gick inte att uppmäta.

BESLUT

Datum
2015-06-17

Beteckning
5511-43128-2012
0126-40-006a

YTTRANDEN

Länsstyrelsen har beretts möjlighet att yttra sig i ärendet och har inget att tillföra. Yttranden har kommit in från miljönämnden i Huddinge kommun, Ådrans tomtägarförening, Gladökvärns Fastighetsägareförening, Allan Malmsten och Johan Lindh.

Miljönämnden i Huddinge kommun

Miljönämnden har anfört bl.a. följande. Nämnden avstyrker yrkande 2, 3 och 5, ändrade arbetstidsvillkor, gällande ansökan om miljöfarlig verksamhet, täktverksamhet. Nämnden tillstyrker yrkande 1 under förutsättning att yrkande 2, 3 och 5 i ansökan inte bifalles samt tillstyrker yrkande 4.

Vad gäller yrkande 4, införande av bergmassor från Förbifart Stockholm, har bolaget i dagsläget redan tillåtelse att föra in 600 000 ton externt material per år och nämnden har därför inga ytterligare synpunkter att framföra gällande detta.

Nämnden har invändningar gällande yrkandena om utökade arbetstider. Om bolagets yrkanden bifalls kommer starkt bullrande verksamhet som krossning vara tillåten att utföra på sena kvällar (fram till 22). Det förekommer klagomål från boende i Gladö Kvarn och i Ådran på buller från verksamheterna i Gladö industriområde redan idag. Vissa av dessa klagomål har gällt krossljud och maskinljud på kvällstid, men det har inte kunnat fastslås från vilken eller vilka av Gladö industriområdes verksamheter dessa ljud har kommit.

Miljötillsynsavdelningen har därför inte kunnat följa upp dessa klagomål. Det visar dock på att ljud från industriområdet på kvällstid ger upphov till klagomål. Om de utökade arbetstiderna medges riskerar det att medföra en betydande ökning av störningar för de boende, speciellt som Swerock bedriver en av de mest omfattande verksamheterna i Gladö.

De genomförda mätningarna av trafikbuller visar att transporter klarar det riktvärde för trafikbuller (prop. 1996/97:53) som säger att trafik inte bör ge upphov till buller överstigande 70 dB(A) vid uteplats i anslutning till bostad. Det säger dock inget om bolaget klarar riktvärdet för om max 55 dB(A) vid fasad eller 45 dB(A) inomhus nattetid. I ansökan sägs heller inget om det buller som uppstår när lastbilarna tippar av sin last inne på området. Transporter dygnet runt kommer oundvikligen innebära att även lossning sker dygnet runt. Om alla yrkanden beviljas innebär det även att alla transporter till Swerock mellan 22.00 och 05.30 kommer att gå tomma tillbaka. Med tanke på att hämtning av material från Förbifart Stockholm ska ske nattetid kan man på goda grunder anta att större delen av införseln av de 600 000 tonnen per år kommer att ske nattetid. Trafikflödet till Gladö nattetid kommer att ökas markant. Nämnden anser därför att bolagets yrkande 5 ska avslås, likaså yrkandena 2 och 3.

Vad gäller yrkande 1 om att få utöka uttaget av berg från tälten motsäger det de uppgifter som bolaget lämnade i samband med den anmälan som inkom till miljönämnden den 21 december 2011, eftersom bolaget då framhöll att uttaget

BESLUT**Datum**
2015-06-17**Beteckning**
5511-43128-2012
0126-40-006a

troligtvis skulle minska. Nämnden är av uppfattningen att det inte hade varit ogörligt att ändra tillståndet så att uttaget kunde utökas från 700 000 ton till 1 miljon ton, men att även öka införseln av entreprenadberg från 200 000 till 600 000 ton innebär en mycket stor utökning av verksamheten. Ett utökat uttag innebär fler sprängningar, fler veckor av skutknackning och ytterligare krossning. Nämnden anser att arbetstidsregleringen i tillståndet ska förbli oförändrad och är tveksam till att bolaget klarar att utöka verksamheten som beskrivet i yrkande 1 och samtidigt hålla sig inom dagens tidsramar.

Nämnden anser sammanfattningsvis att yrkandena innebär en omfattande förändring av verksamheten jämfört med den verksamhet som det ursprungliga tillståndet medgav. Bolaget har sedan tillståndets ianspråktagande beviljats en utökning av verksamheten. Kommunen bedömer att den tänkta utökningen av verksamheten kommer att medföra betydande störningar för boende i Gladö kvarn och Ådran. Nämnden har förståelse för bolagets önskan om utökade arbetstider och större produktion, men anser att risken för betydande störningar är för stor för att ansökan ska kunna beviljas i sin helhet.

Ådrans Tomtägarförening

Ådrans Tomtägarförening har anfört bl.a. följande. Föreningen motsätter sig utökad verksamhet vid Gladökrossen. Redan idag störs många fastighetsägare i området av buller från Gladökrossen. I vissa lägen och när vinden styr, gör bullret att man väljer att vistas inomhus. Utökad krossverksamhet till kl. 22 innebär att både fastboende och fritidsboende drabbas av bullerstörningar de kvällar som normalt tillbringas utomhus under vår, sommar och höst. Bullerdämpande åtgärder runt krossområdet blir än mer nödvändiga om verksamheten utökas.

Att den normala arbetstiden anges ska vara må-fre 06-18 och att utökningen ska tillämpas endast vid behov, förpliktigar knappast. Sannolikheten är hög för att utökade arbetstider kommer att permanentas.

Ut- och infart från/till området till väg 259 är idag bekymmersam p.g.a. den livliga trafiken på väg 259. En trafiksäkrare lösning på denna ut/infart är än mer angelägen om den tunga trafiken ska öka.

Gladökvarns fastighetsägareförening

Gladökvarns fastighetsägareförening anför i huvudsak följande.

Verksamhetens läge i ett skyddsvärt område med flertalet vattendrag, frilufsområden, närheten till naturreservaten Orången och Flemingsbergsskogen innebär att det är känsligt för miljöpåverkan. Intilliggande Gladö kvarn är ett område för boende och allehanda naturupplevelser såsom bad, ridning, friluftsliv, scoutaktiviteter etc. En golfbana planeras också i området. Redan idag störs de boende i Gladö kvarn av den bullriga och dammbildande verksamheten, liksom av den enorma mängd tunga transporter som passerar inom bara ca 100 meter från

BESLUT

Datum
2015-06-17

Beteckning
5511-43128-2012
0126-40-006a

närmste bostadshus. Föreningen anser att en utökning av verksamheten endast kan ske på bekostnad av de boendens livkvalitet och hälsa.

Buller

Gladö kvarn är redan bullerstört och en utökning riskerar att leda till ytterligare hälsorisker. Enligt föreningen finns inga bullermättningsresultat från de platser som är värst utsatta. Gladö kvarn är ett mycket kuperat område och det är i första hand höjderna som bullret från industriområdet når de boende, inte nere i vattnet där bullermätning gjorts. Myndighetsuppföljning av givna tillstånd saknas då de upplever att det bullrar från Swerocks verksamhet från tidig morgon (före kl. 06) till sent på kvällen (runt 22). Föreningen ser ingen anledning till utökning av tillåtna arbetstider, utan snarare bör en skärpning av nuvarande tillstånd ske. En ytterligare ökning av tiden för störningar är oacceptabel. Det är inte endast själva bearbetande delen av Swerocks arbete som bullrar utan även transport, lastning och lossning är problematiska. Transporterna utgörs av trailer-ekipage på uppemot 50 ton, varav last 30 ton, på en väg endast 100 meter från närmaste bostadshus. Bullret vid lastning och lossning är ansenligt, med enorma plåtcontainrar, lastskopor och bergkross som slamrar.

Damning

Damningsproblematiken från verksamheten är avsevärd. De boende märker det högst påtagligt, exempelvis i att nyputsade fönster snabbt blir grådammiga igen.

Trafik

Det är i högsta grad olämpligt att utöka transporterna till och från Gladö industriområde. Vägen dit är inte dimensionerad för detta, saknar bullerskyddande åtgärder och ansluter till vältrafikerade Lännavägen i en icke planskild korsning, som redan idag är mycket farlig och svårpasserad. Lännavägens sträcka Gladö Kvarn-Masmo utsågs av Svevia redan 2011 till en av Sveriges farligaste vägar och har sedan dess belastats med allt fler tunga fordon. Föreningen anser att det är otänkbart med ytterligare belastning när det redan idag råder en situation med en oacceptabel trafiksäkerhetsnivå.

Swerocks trovärdighet

Föreningen finner det uppenbart att om Swerock haft intresse av att minimera sin miljöpåverkan och störning hade åtgärder redan införts för länge sedan. Innan tillståndsutvidgning kan komma på tal, vore det istället rimligt att ställa krav på att Swerock omedelbart inför åtgärder för att minska buller, damning samt vattenutsläpp och dessutom anlade en lämpligare transportväg.

Allan Malmsten

Allan Malmsten anför bl.a. följande. Han protesterar kraftigt mot Swerock's planer att förlänga sin störande verksamhet till kvällar och helger. I stället bör man minska det störande bullret. Boende i Ådran och besökare i Paradisets naturreservat har rätt till en bättre miljö.

BESLUT

Datum
2015-06-17

Beteckning
5511-43128-2012
0126-40-006a

Johan Lindh

Johan Lindh anför bl.a. följande. Han motsätter sig krossning av berg på helger och till 22 på vardagar. Det är bullret från krossen som de omkringboende störs mest av från verksamheten, vilket han även påpekat i tidigare yttranden. Man hör borring och t.o.m. utlastning emellanåt. Men det är krossens malande som dominerar ljudbilden. Ljudmätningar utförda av WSP visar att gränsvärden inte överskrids, men det noteras att "verksamheten är hörbar". Det vill säga att boende i Ådran hör krossen, hela tiden, mer eller mindre, beroende på vindriktning. Familjen Lindh hör krossen inne i huset.

Han har respekt för att bergtäkten (och deponin) behövs, men anser att det är obegripligt att inte Swerock kan bygga in själva käfrikrossen så att den inte stör omgivningen. Länsstyrelsens Miljödelegation anser i beslutet om bergtäkts-tillstånd från den 15 juni 2010 att: "det finns skäl att begränsa de mest bullerstörande verksamheterna såsom krossning, skutknackning, sprängning och borring till vardagar kl. 07-18". Han anser att det fortfarande finns skäl till detta och att det vore djupt respektlöst mot alla kringboende att köra krossen även kvällar och helger.

BOLAGETS BEMÖTANDE

Bolaget har kommit in med ett bemötande av yttrandena och anför bl.a. följande.

Verksamheten

Bolaget har både i ansökan och i därefter gjorda kompletteringar redogjort för de bullernivåer som kan förväntas till följd av den planerade verksamheten. Bullerutredningen visar tydligt att även om arbetstiderna för krossning och transporter utökas kan bullervillkoren för samtliga tidsperioder klaras med mycket god marginal. Detta bekräftas även av de mätningar som utförts.

Utgångspunkten för tillståndsprövningen och de villkor som bestäms är den verksamhet som bedrivs på en särskild plats, i det här fallet i tälkten. Vid en prövning ska även ev. följdverksamheter, som t.ex. transporter kan utgöra, belysas och beaktas. Av praxis följer att det är transporterna inom det som är att beteckna som "närområde" som ska belysas och beaktas. Det område varinom buller eller andra störningar från verksamheten kan nå brukar utgöra det som är att beteckna som "närområde". I det här fallet ligger den närmaste bostaden mer än 1 km från tälkten dvs. förhållandevis långt från tälkten vilket bolaget bedömer vara utanför "närområdet".

Miljönämnden har i sitt yttrande anført att nämnden inte tillstyrker ändrade arbetstider enligt bolagets ansökan eftersom det förekommit klagomål avseende buller kvällstid från verksamhet inom Gladö industriområde. Bolaget vill poängtera att dessa klagomål inte kan kopplas till bolagets verksamhet eftersom arbetstiderna för taktverksamheten i dagsläget begränsas till vardagar mån-fre kl. 06-18, för starkt bullrande verksamhet vardagar mån-fre kl. 07-18. Klagomålen

BESLUT

Datum
2015-06-17

Beteckning
5511-43128-2012
0126-40-006a

som miljönämnden hänvisar till måste således härledas till andra verksamheter inom industriområdet. Flera av verksamheterna inom Gladö industriområde bedriver verksamhet både kvällstid kl. 18-22 samt nattetid kl. 22-07.

Miljönämnden bör utreda vilken verksamhet som klagomålen avser. Bolaget har genom bullermätningar och bullerutredningar visat att man med den planerade verksamhetens beskrivna utförande klarar föreslagna bullervillkor som även utgör praxis i branschen. Den omständigheten att en verksamhet "hörs" innebär inte med automatik att det ljudet utgör en olägenhet för människors hälsa och miljö som kan föranleda att ställa mer långtgående krav vad gäller buller än vad som följer av praxis.

Gladökvarns fastighetsägarförening har lämnat synpunkter avseende utvalda mätpunkter för buller. I gällande kontrollprogram för tåkten, som godkänts av tillsynsmyndigheten, ingår Killingstigen 1 som mätpunkt. Därutöver har mätning även utförts vid fastigheten på Kisalavägen. Mätpunkterna är belägna söder om tåkten. Bullerutredningen som bifogats ansökan tar hänsyn till topografin i området och är en beräkning av buller från den planerade verksamheten. Den av föreningen föreslagna mätpunkten på Malmbergsvägen finns med i bullerutredningen och av resultatet av beräkningen framgår att villkoret för buller uppfylls både dagtid, kvällstid och nattetid på Malmbergsvägen och i Gladö bostadsområde.

Trafikbuller

Precis som framgår av bullerutredningen gäller de riktvärden för trafikbuller som framgår av den av nämnden återopade propositionen endast i samband med nybyggnation av bostäder och infrastrukturprojekt. Dessa riktvärden gäller således inte buller från fasta anläggningar.

Även om en verksamhet orsakar transporter som sedan kommer ut på allmän väg innebär inte det att den verksamhetsutövaren kan bestämma över trafiken och det allmänna vägnätet. När det gäller t.ex. buller från trafiken är det i huvudsak väghållarens ansvar, inte någon enskild verksamhetsutövers. Att på ett rättvisande sätt kontrollera buller som orsakas av enskilda verksamheters transporter är i princip omöjligt.

Andra verksamheter inom Gladö industriområde***Ny detaljplan för SRV:s anläggning***

En utökning av industriområdet planeras. Ett förslag till ny detaljplan för Gladö industriområde avseende SRV Återvinning finns sedan oktober -13 framtaget. Genomförs detaljplanen kommer det att generera en fördubbling av antalet transporter jämfört med idag. Förslaget innebär en utökning av området för SRVs återvinningsverksamhet, från 124 ha till 129 ha, och syftar till att ge förutsättningar för en storskalig återvinningsverksamhet. Områden som ska

BESLUT**Datum**
2015-06-17**Bezeichnung**
5511-43128-2012
0126-40-006a

utvecklas är områden för industriell återvinningsverksamhet, upplagsområden och områden för service, parkering och uppställning av fordon.

Transporter till och från SRV:s anläggning sker i huvudsak inom öppettiderna dvs. mån-tors 06.30-17 samt fred. 06.30-16. I SRV:s tillstånd saknas dock reglerade arbetstider för verksamheten vilket innebär att SRV kan bedriva sin verksamhet utan restriktioner. Inom SRV:s anläggning finns bl.a. en kross- och sorteringsanläggning som är i drift i skift för att man ska hinna ta om hand allt avfall som behöver krossas eller sorteras.

Ny detaljplan för Gladö industriområde

Det har även påbörjats ett arbete med ytterligare en ny detaljplan för utvidgning av delar av Gladö industriområde. Syftet med den nya detaljplanen är en utökning av verksamhetsområdet och planläggning föreslås öster om befintligt industriområde inom del av fastigheten Gladö 76:5. Det utreds var och i vilken utsträckning en ny etablering kan ske i området. Framtagandet av en ny detaljplan som ger möjlighet till en utökning av industrimarken i området har bedömts viktigt eftersom det råder stor efterfrågan på mark för störande verksamheter.

Global Care Recycling AB (GCR)

Andra verksamheter inom Gladö industriområde som kommer att utöka sin verksamhet är GCR. GCR:s etablering är belägen mitt emot Swerocks infart och har nyligen fått tillstånd till mellanlagring och mekanisk bearbetning av upp till 150 000 ton avfall per år. Detta är en väsentlig förändring av den befintliga verksamheten som medger mellanlagring och bearbetning av upptill 10 000 ton avfall per år. Tillståndet reglerar inte arbetstider annat än i det allmänna villkoret där bolaget sagt att anläggningens ordinarie öppettider är kl. 06-17. Krossning och sortering på anläggningen kan komma att ske genom skiftarbete mellan kl. 00-24. Merparten av krossningsarbetet ska ske inomhus. GCR:s verksamhet kommer att generera 140 fordonsrörelser per dygn.

Sammanfattning

Av bolagets yttrande från juni 2013 och föreliggande ansökningshandlingar framgår den beräknade andelen täktrelaterade transporter för den planerade verksamheten. Beräkningarna baseras på mätningar som utförts år 2011. De nu tillkommande utökade verksamheterna som redovisats ovan innebär, förutom att verksamheterna inom industriområdet kommer att öka och att industriområdet kommer att växa, att bolagets andel av både den totala och den tunga trafiken kommer att bli mindre. Det innebär således också att det är en mycket stor andel annan trafik som går på de allmänna vägarna i området som inte kan härledas till bolagets verksamhet. Bolaget ifrågasätter miljönämndens avstyrkande när det finns flera andra verksamheter i området som får bedriva bullrande verksamhet utan de tidsbegränsningar bolaget har. Därtill visar bullerutredningen att bullervillkoret kan innehållas med god marginal. Bolaget anser att nämnden således inte har fog för sitt avstyrkande.

BESLUT

Datum
2015-06-17

Beteckning
5511-43128-2012
0126-40-006a

Förbifart Stockholm

Huruvida entreprenadberg från Förbifarten kommer att hanteras i bergtäkten i Gladö styrs helt av Trafikverkets upphandlingar som ännu inte påbörjats. Det är därför i dagsläget inte klart om bolaget kommer att få möjlighet att ta emot något av entreprenadberget. Därför är det viktigt att miljöprövningsdelegationen vid beslut bedömer konsekvenserna till följd av Förbifarten separat i föreliggande ärende. Detta bör inte påverka prövningen av den traditionella täktverksamheten i Gladö. Dock måste avsättningsplatser för entreprenadberget från Förbifarten ändå säkras.

Bolagets ansökan om ändrade arbetstider för den traditionella täktverksamheten och större årligt uttag är en enskild fråga och av yttersta vikt för att bolaget ska kunna leverera tillräcklig mängd högkvalitativt ballastmaterial till regionens asfaltverk och betongstationer, se vidare motiveringen om detta i ansökan. Bolaget anser sammantaget att ändringstillstånd i enlighet med ansökan ska meddelas.

MILJÖPRÖVNINGSDELEGATIONENS BEDÖMNING**Samråd och miljökonsekvensbeskrivning**

Miljöprövningsdelegationen konstaterar att bolaget har genomfört samråd och upprättat en miljökonsekvensbeskrivning enligt bestämmelserna i 6 kap. miljöbalken och förordningen (1998:905) om miljökonsekvensbeskrivningar. Miljöprövningsdelegationen finner att inlämnad miljökonsekvensbeskrivning efter gjorda kompletteringar uppfyller kraven och kan godkännas enligt 6 kap. 9 § miljöbalken.

Prövningens omfattning

Miljöprövningsdelegationen gör bedömningen att den sökta verksamhetens omfattning och det sätt den är integrerad i den övriga verksamheten gör att den kan prövas som en ändring av det gällande tillståndet (16 kap. 2 § miljöbalken).

Tillåtlighet**Val av plats**

Anläggningen ligger i Huddinge kommun i ett industriområde där avfallsverksamhet bedrivs. Närmaste bostadsbebyggelse ligger mer än 1 kilometer från anläggningen. Detaljplan finns för verksamhetsområdet. I planen anges att området endast får användas för industriändamål. Miljöprövningsdelegationen finner att nu sökt verksamhet inte strider mot gällande detaljplan. Området består av kuperad skogsmark och är beläget inom Orlångens avrinningsområde. Området avvattnas via en bäck som mynnar i Orlången och som klassas som ekologiskt särskilt känslig avseende övergödning. Bäckens används idag som recipient för dagvatten från Gladö industriområde. Utökad dagvattenbelastning kan komma att påverka vattendragets biologiska status och naturvärde.

BESLUT

Datum
2015-06-17

Beteckning
5511-43128-2012
0126-40-006a

Miljöprövningsdelegationen anser att det är god hushållning att fortsätta nyttja området för befintlig och utökad verksamhet istället för att exploatera nya mer orörda markområden. Med bolagets åtaganden om skyddsåtgärder samt föreskrivna villkor finner Miljöprövningsdelegationen att området är lämpat för den verksamhet som ansökan omfattar. Delegationen finner därför att den valda platsen är godtagbar med hänsyn till 2 kap. 6 § miljöbalken.

Miljökvalitetsnormer

Recipienten för utgående vatten från den sökta verksamheten är sjön Orången som är centralt belägen i Huddinge kommun. Orångens avrinningsområde är mycket stort, 4240 ha och inrymmer en stor del av Huddinge kommun och därmed hela Gladö industriområde. Orången är den största sjön i Tyresåns sjösystem. Orången mottar även vatten från Kvarnsjön via Kvarnbäcken/Ebbadalsdiken.

Enligt 5 kap. 3 § miljöbalken ansvarar myndigheter för att miljökvalitetsnormer följs. Orången har enligt de senaste preliminära statusbedömningarna från 2013, otillfredsställande ekologisk status bl.a. på grund av växtplankton och näringsämnespåverkan samt uppnår inte god kemisk status på grund av höga halter av PBDE och kvicksilver. Nuvarande miljökvalitetsnorm innebär att god ekologisk status ska uppnås till år 2021 och god kemisk ytvattenstatus ska uppnås till 2015. För att god ekologisk status ska uppnås måste näringshalterna i sjön minska med 62 %. För god kemisk status måste halterna av PBDE minska med 99 %.

Miljöprövningsdelegationen bedömer att den sökta ändringen av verksamheten med bolagets åtaganden om skyddsåtgärder samt föreskrivna villkor inte påverkar möjligheten att uppnå eller innehålla gällande miljökvalitetsnormer. Se vidare under rubriken Dagvatten.

Miljöprövningsdelegationen bedömer vidare att den sökta verksamheten inte kan antas på ett inte obetydligt sätt bidra till att miljökvalitetsnormerna för luft inte följs.

Hushållningsbestämmelser/Hänsynsregler

Miljöprövningsdelegationen anser att verksamheten främjar en god hushållning med råvaror och energi och utnyttjar möjligheterna till återvinning. Den aktuella lokaliseringen ligger på relativt kort avstånd från den planerade verksamheten för Förbifart Stockholm och de betongstationer och asfaltverk där utvunnet bergmaterial kommer att användas. Miljöprövningsdelegationen anser även att det är av stor vikt att uttaget av material i grusåsarna minskar och att återvunnet material används i större utsträckning för framtida materialförsörjning. Utvinning av berg och återvinning av entreprenadberg bidrar till ett bra resursutnyttjande av anläggningen. Bolagets ansökan är därmed förenlig med hushållningsbestämmelserna i 2 kap. 5 § miljöbalken.

BESLUT

Datum
2015-06-17

Beteckning
5511-43128-2012
0126-40-006a

Mot bakgrund av vad som följer av detta beslut samt de åtgärder som bolaget åtagit sig samt de villkor m.m. som fastställs i detta beslut finner Delegationen att det inte föreligger hinder enligt hänsynsreglerna i 2 kap. 2-5 §§ miljöbalken mot att tillåta den sökta verksamheten.

Rimlighetsavvägning

Enligt 2 kap 7 § miljöbalken ska de krav som ställs i detta beslut enligt 2 kap 2-6 §§ miljöbalken inte vara orimliga att uppfylla. Miljöprövningsdelegationen finner att hinder enligt 2 kap 7 § miljöbalken inte föreligger.

Sammanfattning av tillåtlighet

Med hänsyn till vad som anförts ovan och mot bakgrund av vad som i övrigt följer av detta beslut samt de åtgärder som bolaget åtagit sig, finner Miljöprövningsdelegationen att den sökta verksamheten är tillåtlig.

Tillstånd***Omfattning***

Denna prövning avser ansökan om ändring av Miljöprövningsdelegationens tillstånd med diarienummer 5511-2009-16053 meddelat den 15 juni 2010 och omfattar dels en ökad årlig mängd berg som får brytas ut, dels införsel, krossning, sortering, mellanlagring och utförsel av entreprenadberg och dels ändrade villkor för när verksamheten får bedrivas. Miljöprövningsdelegationen får därvid påpeka att det entreprenadberg som avses tas emot från bygget av Förbifart Stockholm inte utgör avfall.

Giltighetstid

Miljöprövningsdelegationen finner att detta ändringstillstånd ska tidsbegränsas och gälla till den 1 juni 2035 i likhet med det tillstånd som nu ändras.

Villkor***Villkor B***

I och med att tillsynsmyndigheten meddelats börjar 5-årsperioden löpa.

Arbetstider, villkor D samt villkor 7 i befintligt tillstånd

Buller från verksamheten härrör främst från krossning, sprängning, borring, skutknackning, tippning, maskinrörelser och transporter inom området. Miljöprövningsdelegationen bedömer att verksamheten, med de begränsningar och försiktighetsmått som följer av detta beslut, ska kunna bedrivas så att gällande villkor i beslut den 15 juni 2010 kan innehållas. I annat fall ska bullerbegränsande åtgärder vidtas av verksamhetsutövaren.

Miljöprövningsdelegationen anser att det finns skäl att fortsatt begränsa de mest bullerstörande verksamheterna såsom, skutknackning, sprängning och borring till vardagar kl. 07-18. Miljöprövningsdelegationen finner dock att krossning kan

BESLUT

Datum
2015-06-17

Beteckning
5511-43128-2012
0126-40-006a

tillåtas vardagar kl. 07-22 utan att gällande villkor för omgivningsbuller riskerar att överskridas. Mindre bullrande verksamheter exempelvis utlastning av material kan tillåtas ske under vardagar kl. 06-22.

Bolaget har yrkat att transport, mellanlagring, lastning och lossning av entreprenadberg ska få ske vardagar mån-fre kl. 00.00-24.00. Enligt bolaget kommer bergtäkten inte att kunna nyttjas som mottagningsanläggning för entreprenadberg från bygget av Förbifart Stockholm om arbetstiderna för intransport inte utökas i enlighet med yrkandet. Detta kan leda till att byggandet av Förbifart Stockholm försenas. Miljöprövningsdelegationen anser att bolaget bör styra införseln så att transporter nattetid så långt möjligt undviks. Miljöprövningsdelegationen har dock förståelse för att det kommer att finnas behov av att under vissa perioder ta emot entreprenadberg även andra tider än dag och kväll. Miljöprövningsdelegationen kan därför acceptera bolagets yrkande om arbetstid för mottagande m.m. av entreprenadberg med undantag för natt mot måndag och natt mot lördag. Tillsynsmyndigheten bör dock ges möjlighet att vid enstaka tillfällen medge mindre ändringar av arbetstiden (se delegation).

Dagvatten, villkor N

Som ovan anförts under rubriken Miljökvalitetsnormer uppnår recipienten för verksamhetens utsläpp av dagvatten, Örlången, inte miljökvalitetsnormen god ekologisk status. Klassningen beror på näringshalterna i sjön. Bolaget har uppgett att entreprenadberg generellt innehåller mer kvävespill per ton än berg som sprängts loss i en bergtäkt. Samtidigt har bolaget uppgett att entreprenadberg från anläggande av Förbifart Stockholm kommer att tvättas innan det körs bort för att undvika kväveläckage vid upplagsplatser. Miljöprövningsdelegationen bedömer att det råder viss oklarhet om innehållet av kväve i entreprenadberget. Bolaget har beskrivit vilka ytterligare åtgärder som kan vidtas för att minska kvävehalterna i dagvatten från verksamheten. Miljöprövningsdelegationen finner skäl att föreskriva att dagvatten från verksamheten inte får ge upphov till ökad tillförsel av näringsämnen till sjön Örlången.

Tillsynsmyndigheten bör ges möjlighet att meddela villkor om ytterligare rening av dagvatten om behov uppstår.

Uppföljning och kontroll, villkor Q

Miljöprövningsdelegationen anser att eftersom det i närområdet och uppströms täktverksamheten finns flera andra verksamheter är det viktigt att ett kontrollprogram bl.a. utformas så att respektive verksamhets miljöpåverkan kan urskiljas. Reviderat kontrollprogram ska innefatta ändringarna enligt ändringstillståndet.

Ekonomisk säkerhet

Miljöprövningsdelegationen finner att bolaget ska ställa en ekonomisk säkerhet till ett belopp av 200 000 kronor för kostnader för återställande och

BESLUT

Datum
2015-06-17

Beteckning
5511-43128-2012
0126-40-006a

efterbehandling. Säkerheten ska godkännas och förvaras hos Länsstyrelsen innan tillståndet tas i anspråk.

Igångsättningstid

Miljöprövningsdelegationen finner inte skäl att föreskriva om igångsättningstid då verksamheten pågår.

Verkställighet

Sökt verksamhet innebär brytning av berg i snabbare takt än hittills och därmed en möjlighet till utökad produktion. Vidare kommer hanteringen av entreprenadberg att ske inom täktområdet. Miljöprövningsdelegationen konstaterar att nya markområden inte kommer att tas i anspråk och inga betydande förändringar av miljökonsekvenserna för omgivningen bedöms ske. Sammantaget finner Miljöprövningsdelegationen att verkställighet med stöd av 19 kap. 5 § punkt 12 och 22 kap. 28 § första stycket första meningen miljöbalken kan i enlighet med bolagets begäran ges för den tillståndsgivna verksamheten.

Delegation

Tillståndsmyndigheten får överlåta åt tillsynsmyndigheten att fastställa villkor av mindre betydelse enligt 19 kap. 5 § och 22 kap. 25 §, tredje stycket, miljöbalken. Miljöprövningsdelegationen bedömer att de frågor som har delegerats är av en sådan mindre betydelse som avses.

Sammanfattande bedömning

Med de villkor som Miljöprövningsdelegationen föreskriver, anser Delegationen att den ändrade och utökade verksamheten kan accepteras med hänsyn till dess inverkan på människors hälsa och miljöförhållanden i övrigt. Sammantaget bedömer Miljöprövningsdelegationen att en fortsatt verksamhet går att förena med miljöbalkens hänsynsregler enligt 2 kap. miljöbalken, med en från allmän synpunkt lämplig användning av mark- och vattenområden enligt hushållningsbestämmelserna i 3 kap. miljöbalken samt med den kommunala översiktsplanen.

INFORMATION

Detta tillstånd befriar inte bolaget från skyldigheten att iaktta vad som gäller enligt andra bestämmelser för den anläggning eller verksamhet som tillståndet avser. Några exempel på bestämmelser anges nedan.

Bolaget ska fortlöpande planera och kontrollera verksamheten för att motverka och förebygga olägenheter för människors hälsa och miljön (26 kap. 19 § miljöbalken) samt i övrigt iaktta vad som sägs i förordningen (1998:901) om verksamhetsutövarens egenkontroll.

Varje år ska senast den 31 mars en miljörapport lämnas till tillsynsmyndigheten enligt 26 kap. 20 § miljöbalken. Rapporteringen sker digitalt genom Svenska Miljörapporteringsportalen, <https://smp.lansstyrelsen.se>.

BESLUT

Datum
2015-06-17

Beteckning
5511-43128-2012
0126-40-006a

Enligt förordningen (1998:94) om avgifter för prövning och tillsyn enligt miljöbalken ska avgift betalas årligen av den som bedriver miljöfarlig verksamhet.

KUNGÖRELSEDELGIVNING

Kungörelse om detta beslut införs inom 10 dagar från datum för beslutet i Post- och Inrikes Tidningar samt i Dagens Nyheter och Mitt i Huddinge.

HUR MAN ÖVERKLAGAR

Detta beslut kan överklagas hos Nacka tingsrätt, Mark- och miljödomstolen, se bilaga. Överklagandet ska ha kommit in till Länsstyrelsen senast den 22 juli 2015.

Detta beslut har fattats av Miljöprövningsdelegationen inom Länsstyrelsen i Stockholms län. I beslutet har deltagit Lena Schönning, ordförande och Anette Broman, miljösakkunnig. Föredragande har varit miljöhandläggare Riitta Lindström.



Lena Schönning



Anette Broman

Bilagor

1. Översiktskarta
2. Verksamhetsplan
3. Hur man överklagar

Sändlista

Swerock AB, Region Mellersta, Att: Peter Andersson, Box 1106, 721 28
VÄSTERÅS
jenny.malmkvist@wspgroup.se
Naturvårdsverket, 106 48 STOCKHOLM
Havs- och vattenmyndigheten, Box 11930, 404 39 GÖTEBORG
Myndigheten för samhällsskydd och beredskap, 651 81 KARLSTAD
Trafikverket Region Stockholm, 172 90 SUNDBYBERG
Skatteverket, Fastighetstaxeringskontoret Söderhamn, Box 507, 826 27
SÖDERHAMN
Huddinge kommun, 141 85 HUDDINGE

BESLUT

Datum
2015-06-17

Beteckning
5511-43128-2012
0126-40-006a

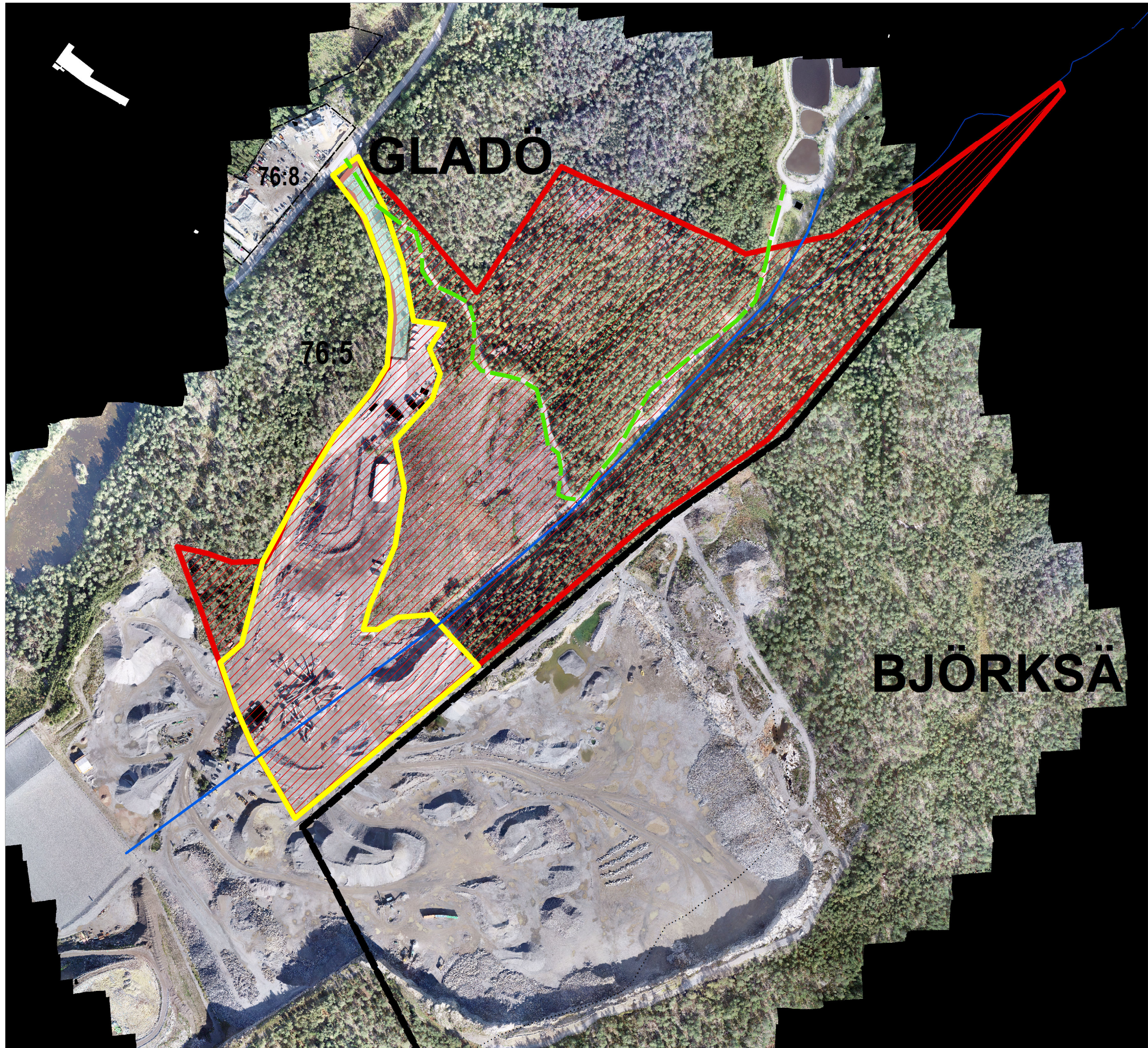
Huddinge kommun, Miljö- och samhällsbyggnadsnämnden, 141 85 HUDDINGE
Aktförvarare: Huddinge kommun, Miljö- och samhällsbyggnadsförvaltningen,
141 85 HUDDINGE
Johan Lindh, Stora Kisala, 141 91 HUDDINGE
Gladökvärns fastighetsägareförening, Kärrsjövägen 16, 141 91 HUDDINGE
Gladökvärns Vägförening c/o Martin Felldin, Össjövägen 5, 141 91 HUDDINGE
Ådrans tomtägarförening, c/o Karl Lindberg, Årtorpsvägen 39, 141 91
HUDDINGE
Allan Malmsten, Ådravägen 98, 141 91 HUDDINGE

(

(

(

(



Bilaga 2



Avtal om anläggningsarrende Swerock AB
på fastigheten Gladö 76:5. 2022

Legend

- SRVs ledning
- SRVs väg
- Exploaterad yta 2022-01-01: 69 734 m²
- Infartsväg
- Arrendeställe: 243 049 m²

Ritningsunderlag

Erhållet från Metria

Koordinatsystem

Koordinater i SWEREF99 TM

BET	ANT	ÄNDRINGEN AVSER	DATUM	SIGN
<div>SWEROCK</div>				
Swerock AB Box 877 721 23 Västerås Besök: Ångkraftvägen 8A				
UPPDRAG NR		RITAD/KONSTRUERAD AV Jenny Malmkvist	HANDLÄGGARE	
DATUM 2021-09-30		ANSVARIG Jenny Malmkvist		
Karta Arrendeområde Bergtäkt Gladö				
SKALA 1:4 000		NUMMER		BET

